

รายงานการประชุมรายงานผลการปฏิบัติงานในการขับเคลื่อนงานนโยบายกรมปศุสัตว์(DLD Co-ordinator : DLD-C)  
ระดับพื้นที่จังหวัดสมุทรสงคราม ประจำปีงบประมาณ พ.ศ.๒๕๖๗

วันพุธ ที่ ๓๑ กรกฎาคม ๒๕๖๗ เวลา ๐๙.๓๐ – ๑๒.๐๐ น.

ณ ห้องประชุมสำนักงานปศุสัตว์จังหวัดสมุทรสงคราม  
และผ่านทางสื่ออิเล็กทรอนิกส์ Zoom Meeting

.....

ผู้มาประชุม

๑. นายนพคุณ	คล้ายพันธ์	ปศุสัตว์จังหวัดสมุทรสงคราม
๒. นางสาวนิภา	บัญชาวิมลเชษฐ	หัวหน้าฝ่ายบริหารทั่วไป
๓. นางสาวสุภาณี	เอื้อเบญจพล	ปฏิบัติราชการในฐานะหัวหน้ากลุ่มยุทธศาสตร์ และสารสนเทศการปศุสัตว์
๔. นางสาวศิรินทร์ทิพย์	วนาประเสริฐศักดิ์	หัวหน้ากลุ่มพัฒนาสุขภาพสัตว์
๕. นางสาวสุภาณี	เอื้อเบญจพล	หัวหน้ากลุ่มพัฒนาคุณภาพสินค้าปศุสัตว์
๖. นางสาวจรรยา	เล่นวาริ	หัวหน้ากลุ่มส่งเสริมและพัฒนาการปศุสัตว์
๗. นายเจษฎา	ขันธุ์เครือ	ปศุสัตว์อำเภอเมืองสมุทรสงคราม
๘. นางสาวสุมาลี	รงค์ทอง	เจ้าพนักงานธุรการชำนาญงาน
๙. นายชนาสิน	ภักดีโต	นายสัตวแพทย์ปฏิบัติการ
๑๐. นางสาวนพลสิริ	นาคสิทธิวงษ์	นายสัตวแพทย์ปฏิบัติการ
๑๕. นายพลวัต	ระย้าแก้ว	นักวิชาการสัตวบาล
๑๒. นายณัฐพงษ์	ทองเฟื่อง	เจ้าพนักงานสัตวบาล
๑๓. นางสาวกนกวรรณ	เทศทอง	พนักงานผู้ช่วยสัตวบาล
๑๔. นางสาวกมลวรรณ	เดชบุตร	เจ้าพนักงานสัตวบาล
๑๕. นางสาวกรรณิการ์	เถื่อนสุวรรณ	เจ้าหน้าที่ระบบงานคอมพิวเตอร์

ผู้เข้าร่วมประชุม

๑๖. นายเด่นชัย	ข้ากระโทก	นักวิทยาศาสตร์การแพทย์ ผู้แทนหัวหน้าด่านกักกันสัตว์ท่าเรือกรุงเทพ
----------------	-----------	----------------------------------------------------------------------

ผู้เข้าร่วมประชุมผ่านสื่ออิเล็กทรอนิกส์ Zoom Meeting

๑๗. แทนผู้อำนวยการศูนย์วิจัยและพัฒนาการสัตวแพทย์ภาคตะวันตกจังหวัดราชบุรี
๑๘. แทนผู้อำนวยการศูนย์วิจัยและบำรุงพันธุ์สัตว์หนองแกว
๑๙. แทนผู้อำนวยการศูนย์วิจัยและพัฒนาอาหารสัตว์เพชรบุรี

ผู้ไม่มาประชุม

๒๐. ผู้อำนวยการศูนย์วิจัยการผสมเทียมและเทคโนโลยีชีวภาพราชบุรี

/เริ่มการประชุม...

เริ่มการประชุม เวลา ๐๙.๓๐ น.

วาระที่ ๑ เรื่องที่ประธานแจ้งให้ที่ประชุมทราบ

นายณพคุณ คล้ายพันธ์ ปศุสัตว์จังหวัดสมุทรสงคราม : มีความยินดีที่ได้มาดำรงตำแหน่งปศุสัตว์จังหวัดสมุทรสงคราม และเป็นการประชุม DLD\_C เป็นครั้งแรกและมีความยินดี พร้อมแนะนำตัว และได้ให้ผู้เข้าร่วมการประชุมผ่านทางสื่ออิเล็กทรอนิกส์ Zoom Meeting แนะนำตัว

๑. นายเด่นชัย ขำกระโทก นักวิทยาศาสตร์การแพทย์ แทนหัวหน้าด่านกักกันสัตว์ท่าเรือกรุงเทพ
๒. นายตระการศักดิ์ แพทองสง นายสัตวแพทย์ชำนาญการพิเศษ หัวหน้ากลุ่มระบาดวิทยาและสารสนเทศ แทนผู้อำนวยการศูนย์วิจัยและพัฒนาการสัตวแพทย์ภาคตะวันตกจังหวัดราชบุรี
๓. นายอำนาจ พุทธรัตน์ นักวิชาการสัตวบาลชำนาญการพิเศษ แทนผู้อำนวยการศูนย์วิจัยและบำรุงพันธุ์สัตว์หนองขวาง
๔. นายสุชสรร์ จันทบูรณ์ เจ้าพนักงานสัตวบาลชำนาญงาน แทนผู้อำนวยการศูนย์วิจัยและพัฒนาอาหารสัตว์เพชรบุรี

นายณพคุณ คล้ายพันธ์ ปศุสัตว์จังหวัดสมุทรสงคราม : ยินดีที่ได้รู้จักกับทุกท่าน ส่วนการประชุมงานต่างๆ ขอมอบให้กลุ่มยุทธศาสตร์และสารสนเทศการปศุสัตว์ เป็นผู้รับผิดชอบ  
มติที่ประชุม รับทราบ

วาระที่ ๒ เรื่องรับรองรายงานการประชุม การทบทวนแนวทางปฏิบัติในการดำเนินการตามตัวชี้วัด ระดับความสำเร็จในการขับเคลื่อนนโยบายกรมปศุสัตว์ เมื่อวันที่พฤหัสบดี ที่ ๒๙ กุมภาพันธ์ ๒๕๖๗  
มติที่ประชุม รับทราบ และรับรองรายงานการประชุม

วาระที่ ๓ เรื่องเพื่อทราบ

๓.๑ การกำหนดแผนปฏิบัติงานในการขับเคลื่อนนโยบายกรมปศุสัตว์ (Action Plan) ประจำปีงบประมาณ พ.ศ. ๒๕๖๗

นางสาวสุภาณี เอื้อเบญจผล นายสัตวแพทย์ชำนาญการพิเศษ ปฏิบัติราชการในฐานะหัวหน้ากลุ่มยุทธศาสตร์และสารสนเทศการปศุสัตว์ : สำนักงานปศุสัตว์จังหวัดสมุทรสงคราม ได้กำหนดแผน จำนวน ๕ แผน ดังนี้

- ๑) โครงการการปราบปรามสินค้าเกษตรผิดกฎหมาย
- ๒) โครงการการผลิตสัตว์พันธุ์ดีโดยวิธีการผสมเทียม
- ๓) โครงการการผลิตอาหารสัตว์จากพืชประจำถิ่น
- ๔) โครงการการตรวจรับรองแหล่งผลิต GAP การทำนาเกลือทะเลและเกลือทะเลธรรมชาติ
- ๕) กิจกรรมการผลิตและเผยแพร่สื่อประชาสัมพันธ์สร้างความรับรู้ความเข้าใจแก่ประชาชน

มติที่ประชุม รับทราบ

๓.๒ การรายงานผลการปฏิบัติงานในการขับเคลื่อนนโยบายกรมปศุสัตว์ (DLD Co-ordinator : DLD-c) ระดับพื้นที่จังหวัดสมุทรสงคราม ประจำปีงบประมาณ พ.ศ. ๒๕๖๗ (ตามแผนปฏิบัติงานที่กำหนด จำนวน ๓ แผน)

/๑) โครงการ...

๑) โครงการการปราบปรามสินค้าเกษตรผิดกฎหมาย

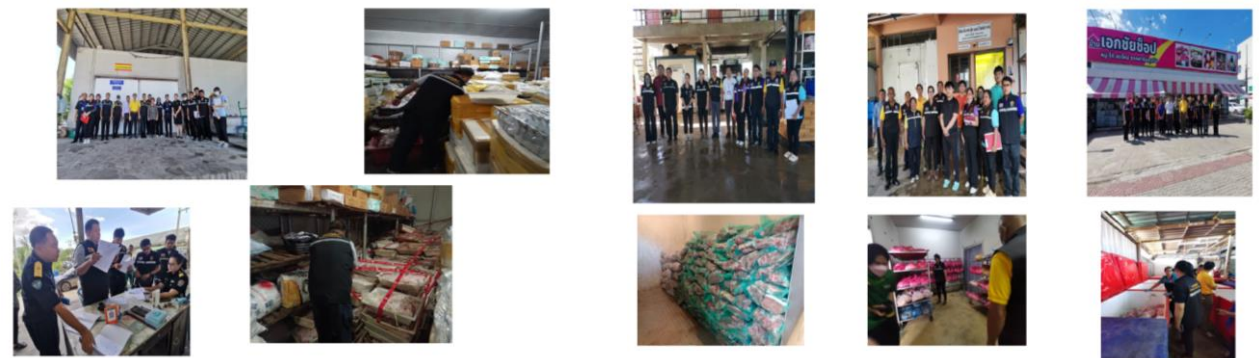
นางสาวศิริรินทร์ทิพย์ วนาประเสริฐศักดิ์ หัวหน้ากลุ่มพัฒนาสุขภาพสัตว์ : รายงานผลการดำเนินงานการปราบปรามสินค้าเกษตรผิดกฎหมาย จากที่กรมปศุสัตว์ได้สั่งการให้ดำเนินการให้เรียบร้อยภายในเดือนสิงหาคม ๒๕๖๗ และได้ดำเนินการเรียบร้อยแล้ว จำนวน ๒๒ แห่ง ผลการดำเนินงานตรวจพบ และอายัดสินค้า จำนวน ๑ แห่ง เนื่องจากแสดงหลักฐานไม่ครบถ้วน(ไม่มีใบอนุญาตเคลื่อนย้าย) รายละเอียดดังนี้

- สินค้าประมง จำนวน ๒,๔๐๐,๐๐๐ กิโลกรัม สินค้าปศุสัตว์ เนื้อสุกร สัตว์ปีก จำนวน ๔๐๐,๐๐๐ กิโลกรัม พบการกระทำความผิด จำนวน ๑ แห่ง คือห้องเย็นชั้นดีซัย พนเนื้อโคแช่แข็งประมาณ ๓,๓๙๐ กิโลกรัม และได้ให้ผู้ประกอบการนำหลักฐานมาแสดงภายใน ๑๕ วัน ซึ่งผู้ประกอบการได้นำหลักฐานมาแสดงแต่ยังไม่ครบถ้วน จึงได้เปรียบเทียบปรับ มีความผิดตามมาตรา ๓๔ วรรค ๑ มีโทษตามมาตรา ๗๑ จำคุก ๑ ปี ปรับไม่เกิน ๒๐,๐๐๐ บาท ซึ่งได้ดำเนินการปรับ ๑ ใน ๔ เรียบร้อยแล้ว จำนวน ๕,๐๐๐ บาท



วันจันทร์ที่ ๑ กรกฎาคม ๒๕๖๗ เจ้าของซากเนื้อโคถอดกระดูกแช่แข็งซึ่งเจ้าหน้าที่ได้ตรวจสอบพบที่ห้องเย็นชั้นดีซัยอนันต์ได้นำเอกสารมาแสดงต่อพนักงานเจ้าหน้าที่แสดงถึงแหล่งที่มาของซากเนื้อโคถอดกระดูกแช่แข็ง แต่เจ้าของซากเนื้อโคดังกล่าวได้นำซากสัตว์ไปยังท้องที่จังหวัดอื่นโดยไม่มีใบอนุญาตจากสัตวแพทย์ประจำท้องที่ต้นทาง จึงได้ทำการเปรียบเทียบความผิดเป็นเงิน ๕,๐๐๐ บาท

\*\*\*\*\*บริษัท ห้องเย็นดวงใจสมุทร จำกัด เลิกกิจการ  
บริษัท พัฒนาการตลาดปลาปน จำกัด (โรงงานปลาปนไม่มีห้องเย็น)



นายณพคุณ คล้ายพันธ์ ปศุสัตว์จังหวัดสมุทรสงคราม : ขอสอบถาม การปราบปรามสินค้าเกษตร ผิดกฎหมาย ได้ดำเนินการครบถ้วนเรียบร้อย ตามแผนที่กลุ่มยุทธศาสตร์และสารสนเทศการปศุสัตว์กำหนดไว้ ขอสอบถามทางด้านกักกันสัตว์ท่าเรือกรุงเทพ แบบนี้สามารถรายงานกรมปศุสัตว์ได้ มีการตรวจสอบในรอบที่ ๑ และ รอบที่ ๒ แล้ว

ด้านกักกันสัตว์ท่าเรือกรุงเทพ : สามารถรายงานผลการดำเนินงานให้กรมปศุสัตว์ได้ จากการตรวจ ๒ รอบ รอบแรกชนิดสินค้า ขาไก่ คากิ ได้ดำเนินการเปรียบเทียบปรับเงิน จำนวน ๕,๐๐๐ บาท และรอบที่ ๒ ก็มีการ กระทบความผิดที่เดิม

นายณพคุณ คล้ายพันธ์ ปศุสัตว์จังหวัดสมุทรสงคราม : ขอสอบถาม รอบที่ ๒ เรียกได้ว่าเป็นการ กระทบความผิดซ้ำซาก เพราะเป็นสถานที่เดิม

ด้านกักกันสัตว์ท่าเรือกรุงเทพ : เป็นสถานที่เดิม แต่ไม่ใช่ผู้ประกอบการรายเดิม เป็นการเข้าห้องเย็นเพื่อ เก็บสินค้า

๒) กิจกรรมการผลิตและเผยแพร่สื่อประชาสัมพันธ์สร้างความรับรู้ความเข้าใจแก่ประชาชน

นางสาวสุภาณี เอื้อเบญจพล นายสัตวแพทย์ชำนาญการพิเศษ ปฏิบัติราชการในฐานะหัวหน้ากลุ่ม ยุทธศาสตร์และสารสนเทศการปศุสัตว์ : ตามเป้าหมายที่กำหนดไว้ จำนวน ๘๔ กิจกรรม ได้ดำเนินการแล้ว จำนวน ๗๐ กิจกรรม และได้ประชาสัมพันธ์ผ่านทางสื่อประชาสัมพันธ์ จำนวน ๓ ช่องทาง อาทิ เว็บไซต์ เฟสบุ๊ก บอร์ด ประชาสัมพันธ์ ของสำนักงานปศุสัตว์จังหวัดสมุทรสงคราม ได้ดำเนินการเรียบร้อยแล้ว



กิจกรรมการผลิตและเผยแพร่สื่อประชาสัมพันธ์สร้างความรับรู้ความเข้าใจแก่ประชาชน

นายณพคุณ คล้ายพันธ์ ปศุสัตว์จังหวัดสมุทรสงคราม : ขอสอบถาม การผลิตและเผยแพร่สื่อ ประชาสัมพันธ์สร้างความรับรู้ความเข้าใจแก่ประชาชนทั้งหมด ๘๔ กิจกรรม ดำเนินการแล้ว ๗๐ กิจกรรม ยังเหลืออีก ๑๔ กิจกรรม ยังมีเวลาดำเนินการให้เสร็จเรียบร้อย

๓)โครงการการผลิตอาหารสัตว์จากพืชประจำถิ่น

นางสาวจรรยา เล่นวารีย์ หัวหน้ากลุ่มส่งเสริมและพัฒนาการปศุสัตว์ : ได้ดำเนินการส่งตัวอย่าง ต้นชะคราม ส่งวิเคราะห์ทางโภชนะ ที่ศูนย์วิจัยและพัฒนาอาหารสัตว์เพชรบุรี ได้ส่งผลการตรวจวิเคราะห์ให้สำนักงานปศุสัตว์จังหวัดสมุทรสงคราม เรียบร้อยแล้วตามตาราง ต้นชะครามมีโภชนะทางตัววัตถุแห้ง จำนวน ๑๙.๒๐% โปรตีนรวม ๑๑.๔๘% เถ้า ๓๑.๐๓% เยื่อใย ๑๔.๐๗% ADF ๑๘.๕๒% NDF ๓๙.๙๖% และลิกนิน ๔.๖๖% ต่อจากนี้ขอให้ทางศูนย์วิจัยและพัฒนาอาหารสัตว์เพชรบุรี แปลผลการวิเคราะห์โภชนะของต้นชะคราม เพื่อที่จะได้นำข้อมูลส่งเสริมให้เกษตรกร นำมาใช้เป็นพืชเสริมในการเลี้ยงสัตว์ต่อไป

ศูนย์วิจัยและพัฒนาอาหารสัตว์เพชรบุรี  
ผู้ ปณ 4 ปณ.พชช.ส.ส. สำนักปศ.ส.จ. จังหวัดเพชรบุรี 76120  
รายงานผลการตรวจสอบ

ผู้ส่งตัวอย่าง เลขที่รับตัวอย่าง โครงการ	คุณจรรยา เล่นวารีย์ 48/2567 บริการวิเคราะห์คุณค่าทางโภชนะในอาหารสัตว์สำหรับใช้เลี้ยงสัตว์ ให้เกษตรกร เพื่อเพิ่มประสิทธิภาพและลดต้นทุนการผลิตมากขึ้น	วันที่รับตัวอย่าง วันที่รายงานผลสอบ	20 กุมภาพันธ์ 2567 22 เมษายน 2567											
รหัสตัวอย่าง	รายละเอียด	DM (%)	CP (%)	Fat (%)	Ash (%)	CF (%)	NFE (%)	ADF (%)	NDF (%)	Lignin (%)	NFC (%)	GE (cal/g)	pH	Total N (%)
พษ 670068	ต้นชะคราม (DM ๗๖)	19.20	11.48	-	31.03	14.07	-	18.52	39.96	4.66	-	-	-	-

**หมายเหตุ**

- Method Analysis: Moisture by Hot air oven base on AOAC 930.15, Crude Protein (CP) by Block digestion method base on in house method ISO 5983-2, Crude Fiber (CF) by Fibertec base on ISO 6065 and Crude Fat by Soxhlet base on ISO 11085 and Ash by method base on AOAC 942.05
- หมายเหตุ: ไม่ทดสอบ: NFE, หมายเหตุ: ไม่สามารถทำการทดสอบได้: Fat, หมายเหตุ: ตรวจพบนิ่วในทางเดินอาหาร
- รายงานผล: วัชพืชและพืชสมุนไพรบางชนิดอาจมีสารพิษตกค้างในใบ ใบสามารถให้เมล็ดแก่สัตว์ที่เลี้ยงได้ตามปกติ ห้ามคัดแยกหรือใช้ส่วนของพืชอย่างอื่นเพื่อความปลอดภัย โปรดใช้ความระมัดระวังเป็นพิเศษ

แจ้ง: (นายปณิธิ นาคโคก) ผู้ตรวจ  
อธิบดีกรมส่งเสริมการเกษตร  
ศูนย์วิจัยและพัฒนาอาหารสัตว์เพชรบุรี

แจ้ง: (นายปณิธิ นาคโคก) ผู้ตรวจ  
ผู้อำนวยการศูนย์วิจัยและพัฒนาอาหารสัตว์เพชรบุรี

หน้า 1/1

ศูนย์วิจัยและพัฒนาอาหารสัตว์เพชรบุรี : ขอรวบรวมข้อมูลอีกครั้ง แล้วจะแจ้งให้สำนักงานปศุสัตว์จังหวัดสมุทรสงครามทราบ

นายณพคุณ คล้ายพันธ์ ปศุสัตว์จังหวัดสมุทรสงคราม : ขอสอบถาม เราได้กำหนดเป้าหมายการผลิตอาหารสัตว์ ตาม (Action Plan) ตามจำนวนตัวเลขต้องดำเนินการในด้านใด

นางสาวจรรยา เล่นวารีย์ หัวหน้ากลุ่มส่งเสริมและพัฒนาการปศุสัตว์ : ส่งเสริมด้านการผลิตอาหารสัตว์ประจำถิ่น เพื่อช่วยเหลือเกษตรกรในการลดต้นทุนค่าอาหารสัตว์ โดยใช้ต้นชะคราม ผลจากค่าตัวเลข โดยการวิเคราะห์จากศูนย์วิจัยและพัฒนาอาหารสัตว์เพชรบุรี

นายณพคุณ คล้ายพันธ์ ปศุสัตว์จังหวัดสมุทรสงคราม : การลงทุน หรือต้นทุน จะพอกับตัวแทนแดงประมาณไหน และปริมาณของต้นชะครามมีความเพียงพอมากน้อยเพียงใด

นางสาวจรรยา เล่นวารีย์ หัวหน้ากลุ่มส่งเสริมและพัฒนาการปศุสัตว์ : ในจังหวัดสมุทรสงครามมีต้นชะครามอยู่ในพื้นที่ขึ้นอยู่กับบริเวณริมข้างทาง มีปริมาณเพียงพอ

นายณพคุณ คล้ายพันธ์ ปศุสัตว์จังหวัดสมุทรสงคราม : มีคุณสมบัติเพราะคนนำมาเป็นประกอบเป็นวัตถุดิบของอาหาร เป็นพืชประจำถิ่นของสมุทรสงคราม ถ้ามีคุณค่าทางอาหาร มีปริมาณโปรตีนที่เหมาะสมที่นำมาเป็นส่วนผสมผลิตอาหารสัตว์ ก็จะเป็นเอกลักษณ์ของจังหวัดสมุทรสงครามที่จะนำเสนอในระดับกรม ระดับประเทศ ในการนำต้นชะครามมาทำเป็นอาหารสัตว์ ขอสอบถามทางศูนย์วิจัยและพัฒนาการสัตวแพทย์ภาคตะวันตกจังหวัดราชบุรี ที่มีความรู้ทางห้องแล็บ

/ศูนย์วิจัย...

ศูนย์วิจัยและพัฒนาการสัตวแพทย์ภาคตะวันตกจังหวัดราชบุรี : ขอเรียนว่า ไม่มีความรู้ทางด้านนี้ ความเหมาะสมน่าจะเป็นศูนย์วิจัยและพัฒนาอาหารสัตว์เพชรบุรี

นายณพคุณ คล้ายพันธ์ ปศุสัตว์จังหวัดสมุทรสงคราม : จากผลการปฏิบัติงานทั้ง ๓ โครงการ สำเร็จตามเป้าหมายที่กำหนดไว้ ทั้งโครงการการปราบปรามสินค้าเกษตรผิดกฎหมาย ดำเนินการได้ตามเป้าหมาย เรียบร้อย โครงการการผลิตอาหารสัตว์จากพืชประจำถิ่น ได้ผลการวิเคราะห์เรียบร้อย และในส่วนข้อมูลเพิ่มเติม จากศูนย์วิจัยและพัฒนาอาหารสัตว์เพชรบุรี และกิจกรรมการผลิตและเผยแพร่สื่อประชาสัมพันธ์สร้างความรับรู้ความ เข้าใจแก่ประชาชน ยังต้องดำเนินการอีก ๑๔ กิจกรรม คลาดว่าทันตามเวลาที่กำหนด

มติที่ประชุม รับทราบ

วาระที่ ๔ เรื่องอื่นๆ

ศูนย์วิจัยและพัฒนาการสัตวแพทย์ภาคตะวันตกจังหวัดราชบุรี : ขอประชาสัมพันธ์ ตั้งแต่วันที่ ๑ สิงหาคม ๒๕๖๗ เป็นต้นไป ได้ประกาศให้หน่วยงานในพื้นที่เขต ๗ การนำส่งตัวอย่างของงานด้านตรวจสอบสินค้าปศุสัตว์ อาทิ เนื้อสัตว์ นํ้านมดิบ ปัสสาวะ อาหารสัตว์ และน้ำเสีย ผ่านทางระบบ Lims (DLD-LIMS) <https://Lims.dld.go.th> และทางศูนย์วิจัยและพัฒนาการสัตวแพทย์ภาคตะวันตกจังหวัดราชบุรี ได้ส่งหนังสือแจ้งทุกหน่วยงานเรียบร้อยแล้ว และจะเริ่มใช้งานตั้งแต่วันที่ ๑ สิงหาคม ๒๕๖๗ เป็นต้นไปผ่านทางระบบ Lims ซึ่งที่ผ่านมาจะใช้ในรูปแบบของ เอกสาร เปลี่ยนมาเป็นระบบออนไลน์ รวมทั้งงานของด้านสุขภาพสัตว์ ส่วนรายละเอียดต่างๆ ทางศูนย์วิจัยและพัฒนาการสัตวแพทย์ภาคตะวันตกจังหวัดราชบุรี ได้ดำเนินการจัดฝึกอบรมให้กับเจ้าหน้าที่เรียบร้อยแล้ว ทั้งนี้หากมี ปัญหาในการนำส่งตัวอย่าง หรือการใช้งานระบบ ก็สามารถติดต่อขอความช่วยเหลือตามรายละเอียดหนังสือที่แจ้งไว้

นายณพคุณ คล้ายพันธ์ ปศุสัตว์จังหวัดสมุทรสงคราม : ขอขอบคุณทุกท่าน ที่มาร่วมประชุมพร้อม เสนอข้อมูลในการขับเคลื่อนนโยบายของกรมปศุสัตว์ DLD-C ของอธิบดีกรมปศุสัตว์ ส่วนของปศุสัตว์จังหวัด สมุทรสงคราม ในนามฝ่ายเลขา/กรรมการ เพื่อให้งานด้านปศุสัตว์ของจังหวัดสมุทรสงคราม ได้รับความร่วมมือในการ พัฒนางานด้านต่างๆ ตามวัตถุประสงค์เพื่อให้หน่วยงานในส่วนกลางและส่วนภูมิภาค ได้ร่วมปฏิบัติงานให้เป็นไปใน ทิศทางเดียวกัน ขอขอบคุณ

มติที่ประชุม รับทราบ

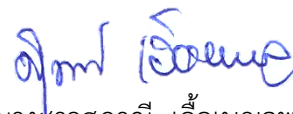
ปิดประชุม เวลา ๑๒.๐๐ น.



(นางสาวกรรณิการ์ เลื่อนสุวรรณ)

เจ้าหน้าที่ระบบงานคอมพิวเตอร์

ผู้จัดรายงานการประชุม



(นางสาวสุภาณี เอื้อเบญจพล)

นายสัตวแพทย์ชำนาญการพิเศษ ปฏิบัติราชการในฐานะ

หัวหน้ากลุ่มยุทธศาสตร์และสารสนเทศการปศุสัตว์

ผู้ตรวจรายงานการประชุม