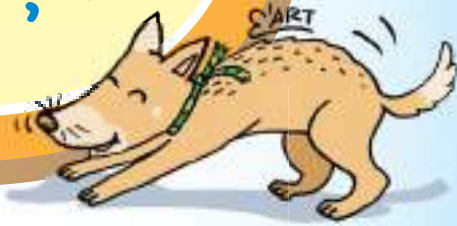
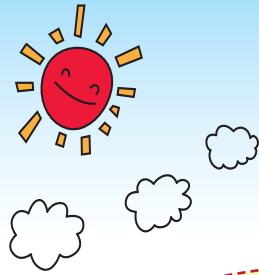




คู่มือ
ประชาชน
คนเลี้ยงสุนัข





จัดทำโดย : กลุ่มโรคติดต่อระหว่างสัตว์และคน
สำนักโรคติดต่อทั่วไป กรมควบคุมโรค
กระทรวงสาธารณสุข โทร 0 2590 3176-8
โทรสาร 0 2965 9484
Email : zoo_cdc@yahoo.com

จัดพิมพ์โดย : กรมควบคุมโรค กระทรวงสาธารณสุข
พิมพ์ครั้งที่ 1 : 2554 จำนวน 10,000 เล่ม
พิมพ์ครั้งที่ 2 : มกราคม 2555 จำนวน 55,000 เล่ม
พิมพ์ครั้งที่ 3 : มีนาคม 2556 จำนวน 100,000 เล่ม
พิมพ์ที่ : สำนักงานกิจการโรงพิมพ์องค์การสงเคราะห์ทหารผ่านศึก





สุนัขกัดคน เป็นปัญหาสาธารณสุขมาช้านาน ถึงเวลาแล้วที่ทุกคนต้องหันมาเอาใจใส่ เพราะนอกจากการบาดเจ็บ พิการ ยังมีความสูญเสียชีวิตเพิ่มขึ้นด้วยทั้งจากบาดแผลที่ถูกกัดโดยตรง หรือจากโรคพิษสุนัขบ้า

คนไทยมีความผูกพัน และเลี้ยงสุนัขอยู่เกือบทุกบ้าน หากผู้เลี้ยงสุนัขมีความรู้ความเข้าใจ มีจิตสำนึกแห่งความรับผิดชอบ ปัญหาต่างๆ ที่เกิดจากสุนัขจะลดลง แต่ถ้าปล่อยปละละเลยขาดความเอาใจใส่ ขาดความรับผิดชอบต่อสุนัขก็จะนำภัยมาให้

คู่มือประชาชนคนเลี้ยงสุนัข จัดทำขึ้นเพื่อให้ความรู้เกี่ยวกับการเลี้ยงสุนัขอย่างถูกต้องตามหลักสังคมและวิธีการลดหรือหลีกเลี่ยงไม่ให้เกิดสุนัขกัด เพื่อให้คนและสุนัขอยู่ร่วมกันอย่างมีความสุขปลอดภัยไร้โรคพิษสุนัขบ้า โดยทุกภาคส่วนร่วมมือกันป้องกันและกำจัดโรคพิษสุนัขบ้าให้หมดไป ซึ่งตรงกับเป้าหมายขององค์การอนามัยโลก และองค์การโรคระบาดสัตว์ระหว่างประเทศที่จะกวาดล้างโรคพิษสุนัขบ้าให้หมดไปภายในปี 2563 และกำหนดให้วันที่ 28 กันยายนของทุกปีเป็น “วันป้องกันโรคพิษสุนัขบ้าโลก (World Rabies Day)” ถึงเวลาแล้วที่ทุกคนต้องตระหนัก และให้ความร่วมมือกำจัดโรคพิษสุนัขบ้าให้หมดไปโดยเร็ว



สำนักโรคติดต่อทั่วไป
กรมควบคุมโรค

ปฏิบัติการ 5 ข. กันสุนัขกัด



๔ 1 อย่างแรงให้สุนัขโกรธ



๔ 3 อย่างแรงสุนัขที่กัดกัน
ด้วยมือเปล่า



๔ 2 อย่างแรงสุนัขในใจ



๔ 4 อย่างแรงจนข้าว
หรือเดลิ้น้ำอาหาร
ทะลักทำล้นกินอาหาร



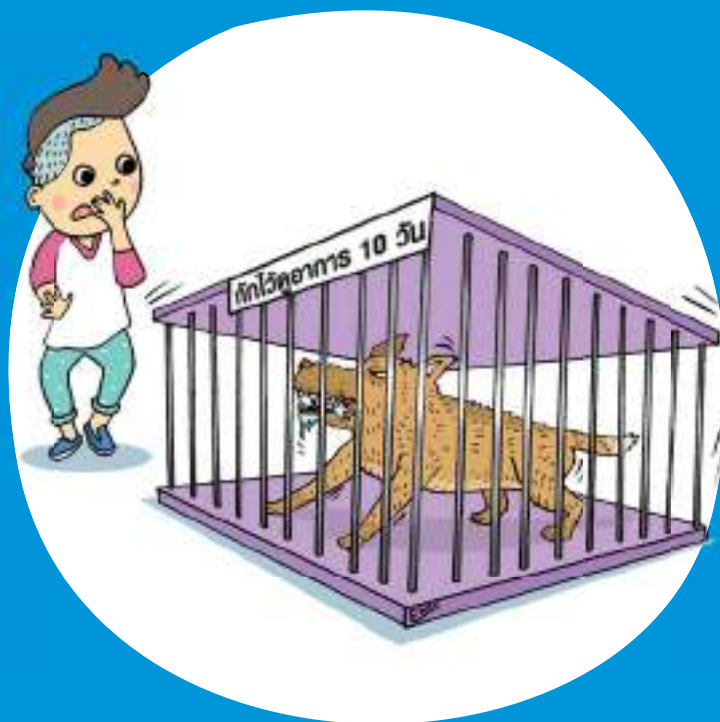
๔ 5 อย่างรุนแรงกับสุนัขไม่มีเจ้าของ



สารบัญ

เรื่องนี้เรื่องใหญ่ (สุนัขกัดคน)	7
โรคพิษสุนัขบ้า	8
อาการที่พบในสัตว์	11
การเกิดโรค	13
อาการที่พบในคน	14
ป้องกัน 3 ขั้นตอน	15
เก็บตัวอย่างชิ้นสูตรแบบถูกวิธี	20
สถานที่ที่ปรึกษาปัญหาโรคพิษสุนัขบ้า	21
กฎ กติกา มารยาท 10 ข้อ สำหรับคนเลี้ยงสุนัข	22
บทลงโทษตามพระราชบัญญัติโรคพิษสุนัขบ้า พ.ศ. 2535	26
กฎหมายอื่นๆ ที่เกี่ยวข้อง	27
การจัดการสุนัข แมว ในภาวะน้ำท่วม	28





คู่มือ ประชาชน คนเลี้ยงสุนัข



เรื่องนี้เรื่องใหญ่

หลายคนคงจำข่าวสุนัขกัดเด็กเสียชีวิตได้ หลังจากมีข่าว คนก็จะระแวงที่จะเข้าใกล้สุนัขสายพันธุ์ดุๆ แต่พอนานวันเข้าก็ชักจะลึ้มๆ และขาดความระมัดระวัง สุนัขทำร้ายคนไม่ใช่เรื่องใหม่ คาดว่าประเทศไทยในแต่ละปี มีผู้ถูกสุนัขกัดทุกเพศทุกวัยไม่ต่ำกว่า 1 ล้านคน ส่วนใหญ่เป็นเด็กอายุ 1-5 ปี และ 5-10 ปี บางรายบาดเจ็บเล็กน้อย บางรายพิการ เสียโฉมจนถึงเสียชีวิต

สุนัขเป็นสัตว์เลี้ยงที่ใกล้ชิดมนุษย์มากที่สุด สุนัขที่กัดคนมีทั้งสุนัขมีเจ้าของและสุนัขที่ไม่มีเจ้าของ แต่จากรายงานพบว่า ส่วนใหญ่เป็นสุนัขมีเจ้าของ เมื่อสุนัขกัดคน ต่างก็โทษว่าสุนัขนิสัยไม่ดี สายพันธุ์ดุร้าย แต่ลึ้มนี้ก็ไปว่าจุดเริ่มต้นน่าจะมาจากผู้เลี้ยง เพราะผู้เลี้ยงสุนัขควรฝึกสุนัขให้มีนิสัยดี เลี้ยงสุนัขให้ปลอดภัยต่อตนเองและผู้อื่น



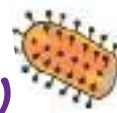


สุนัขมีจิตวิญญาณและต้องการความรักความอบอุ่นเช่นเดียวกับคน
หลักการเลี้ยงสุนัข ประกอบด้วย

- ต้องรักจริง เลี้ยงจริง และรับผิดชอบ
- คัดสายพันธุ์ และคัดเลือกชนิดสุนัขให้เหมาะสมกับครอบครัว
- ปฏิบัติต่อสุนัขด้วยความอ่อนโยนมีเมตตา ซึ่งจะมีผลช่วยให้สุนัขลดความดุร้าย เข้าสังคมได้ ไม่กัดคนอื่นอย่างไรเหตุผล
- เลี้ยงให้มีคุณภาพชีวิตที่ดี ทั้งอาหาร ที่อยู่ให้วัคซีนป้องกันโรคพิษสุนัขบ้า และโรคอื่นๆ รวมถึงการคุมกำเนิดให้มีปริมาณที่สามารถเลี้ยงดูได้อย่างดี

โรคพิษสุนัขบ้าเป็นปัญหาสำคัญ ปีหนึ่งๆ มีคนถูกกัดแล้วมารับการฉีดวัคซีนปีละ 500,000 ราย หากเจ้าของสุนัขมีจิตสำนึกที่ดีในการเลี้ยงสุนัข ปัญหา อันตราย และความเสียหายจากสุนัขจะไม่มี รวมทั้งไม่มีสุนัขจรจัด โรคพิษสุนัขบ้าก็จะหมดไปด้วย

โรคพิษสุนัขบ้า (Rabies)



หรือที่ชาวบ้านทั่วไปรู้จักกันว่า โรคกลัวน้ำ เกิดจากเชื้อไวรัสชื่อ เรบีสไวรัส (Rabies Virus) มีรูปร่างคล้ายกระสุนปืน เมื่อเชื้อนี้เข้าสู่ร่างกายคนหรือสัตว์แล้วจะเดินทางไปตามเส้นประสาทเข้าสู่สมอง ที่สำคัญเมื่อเกิดอาการขึ้นแล้วไม่สามารถรักษาให้หายได้ ต้องเสียชีวิตทุกราย แต่โรคนี้ป้องกันได้และสามารถทำให้หมดไปจากคนและสัตว์เลี้ยง ในหลายประเทศยังมีผู้เสียชีวิตในพื้นที่ที่ควบคุมโรคในสุนัขไม่ได้ ในปี พ.ศ. 2549 (ค.ศ.2006) กลุ่มสหวิชาชีพทั่วโรค

ได้ร่วมกันก่อตั้งองค์กรเพื่อการควบคุมโรคพิษสุนัขบ้า (Global Alliance for Rabies Control) ซึ่งต่อมาได้มีการกำหนดให้มีวันป้องกันโรคพิษสุนัขบ้าโลกขึ้นในเดือนกันยายน เพื่อกระตุ้นให้ประชาชนตื่นตัวต่อการควบคุมโรคพิษสุนัขบ้า มีความรู้ความเข้าใจในการเลี้ยงสุนัขและป้องกันควบคุมโรคพิษสุนัขบ้า

ปัจจุบันองค์การอนามัยโลกและองค์การโรคระบาดสัตว์ระหว่างประเทศร่วมสนับสนุนพร้อมใจกันกำหนดให้วันที่ 28 กันยายนของทุกปีเป็นวันป้องกันโรคพิษสุนัขบ้าโลก



ไม่ได้เกิดกับสุนัขเท่านั้น

ชื่อของโรคทำให้เข้าใจกันผิดคิดว่าโรคนี้อาจเกิดกับสุนัขเท่านั้น แต่ที่จริงแล้วโรคนี้อาจเกิดกับสัตว์เลี้ยงลูกด้วยนมได้ โดยเฉพาะสัตว์เลี้ยงลูกด้วยนมทุกชนิด เช่น แมว ชะนี ลิง กระจง กระจง กระแต หนู ค้างคาว แม้แต่สัตว์เศรษฐกิจอย่าง วัว ควาย ม้า สุกร พบในสัตว์ที่มีประวัติเคยถูกสุนัขบ้ากัดมาก่อน หรือสัตว์ป่า ในเมืองไทยพบว่าสุนัขเป็นตัวแพร่เชื้อที่สำคัญมากที่สุดมากกว่าร้อยละ 95 ของผู้เสียชีวิต มีสาเหตุมาจากสุนัข รองมา คือ แมว

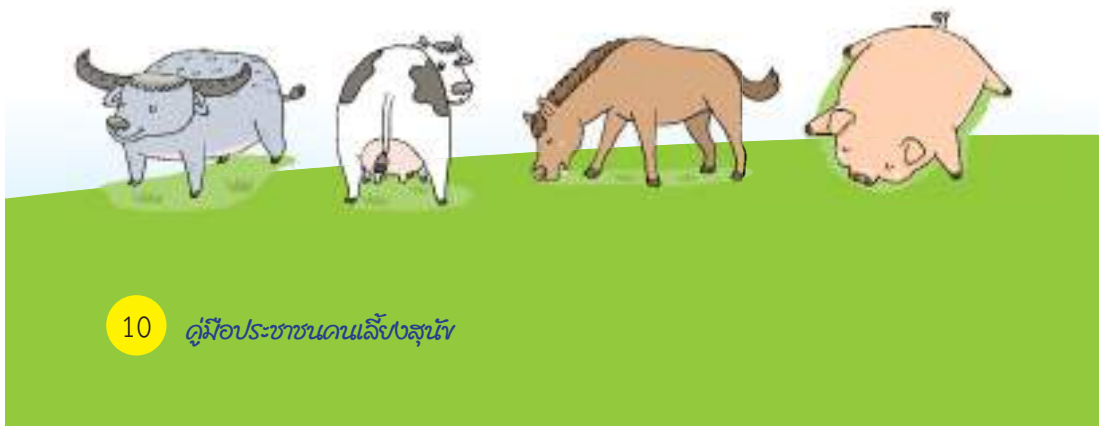




การติดต่อ

สุนัขและแมวที่ป่วยด้วยโรคพิษสุนัขบ้าสามารถแพร่เชื้อได้ทางน้ำลายเพราะเชื้อจะออกมาในน้ำลายระยะตั้งแต่ 1-7 วัน ก่อนแสดงอาการจนกระทั่งตาย คนเราจะติดเชื่อนี้ก็ต่อเมื่อ

- ถูกสัตว์ที่เป็นโรคนี้อัดหรือข่วน
- ถูกสัตว์ที่เป็นโรคนี้อุจจาระหรือน้ำลายสัตว์กระเด็นเข้าบาดแผลรอยขีดข่วน เยื่อเมือกหรือเยื่อบุตา จมูก ปาก (ถ้า น้ำลายถูกผิวหนังปกติ ไม่มีรอยข่วนหรือบาดแผล ไม่มีโอกาสติดโรค)
- การติดต่อโดยการหายใจ มีโอกาสน้อยมาก ยกเว้นมีจำนวนไวรัสในอากาศเป็นจำนวนมาก เช่น ในถ้ำค้างคาว
- การติดต่อโดยการกินเกิดขึ้นได้ยาก ไม่เคยมีรายงานตามธรรมชาติ เช่นเดียวกับ การติดต่อจากคนไปสู่คน ในธรรมชาติก็ไม่เคยมีรายงานเช่นกัน



อาการที่พบในสัตว์

ส่วนใหญ่สุนัข แมว วัว ควาย มีระยะฟักตัวไม่เกิน 6 เดือน

ระยะเริ่มแรก มีอาการประมาณ 2 – 3 วัน โดยสุนัขจะมีอารมณ์และอุปนิสัยเปลี่ยนไปจากเดิม เช่น สุนัขที่ชอบคลุกคลีกับเจ้าของ จะปลีกตัวออกไปหลบซุกตัวเงียบๆ มีอารมณ์หงุดหงิด ตัวที่เคยขลาดกลัวคนก็จะกลับมาคลอเคลีย เริ่มมีไข้เล็กน้อย ม่านตาขยายกว้างกว่าปกติ การตอบสนองต่อแสงของตาลดลง กินข้าวกินน้ำน้อยลง ลักษณะการเคี้ยวหรือกลืนผิดปกติ

ระยะตื่นเต้น คือ เริ่มมีอาการทางประสาท สุนัขจะกระวนกระวาย ตื่นเต้น หงุดหงิด ไม่อยู่นิ่ง กัดแทะสิ่งของ สิ่งแปลกปลอม กัดทุกสิ่งไม่เลือกหน้า ถ้ากักขังหรือล่ามไว้จะกัดกรงหรือโซ่จนเลือดกบปากโดยไม่เจ็บปวด เสียงเห่าหอนจะเปลี่ยนไป ตัวแข็ง

ระยะอัมพาต สุนัขจะมีคางห้อยตก ลิ้นมีสีแดงคล้ำห้อยออกนอกปาก น้ำลายไหล และไม่สามารถใช้ลิ้นได้เลย สุนัขอาจแสดงอาการขยอก หรือขย็อน คล้ายมีอะไรอยู่ในลำคอ ขาอ่อนเปลี้ยทรงตัวไม่ได้ล้มลงแล้วลุกไม่ได้ อัมพาตทั่วตัวอย่างรวดเร็วและตายในที่สุด อาการสุนัขบ้ามีทั้งแบบดุร้ายและแบบซิม

สุนัข ที่แสดงอาการแบบดุร้าย จะแสดงอาการในระยะตื่นเต้นให้เห็นเด่นชัดและยาวนาน แต่จะแสดงอาการในระยะอัมพาตสั้นมาก ส่วนสุนัขที่แสดงอาการแบบซิม จะแสดงอาการในระยะตื่นเต้นสั้นมากจนไม่ทันสังเกตเห็น แต่จะแสดงอาการในระยะอัมพาตเด่นชัด

แมว อาการคล้ายสุนัขแต่ไม่ชัดเจนและพบอาการแบบดุร้ายมากกว่าแบบซิม สุนัขและแมวที่เป็นโรคพิษสุนัขบ้าจะแสดงอาการป่วยจนกระทั่งตายไม่เกิน 10 วัน

โค กระบือ อาการจะตื่นเต้น กระสับกระส่าย เดินโซเซ มักมีอาการคล้ายมีอะไรติดคอ น้ำลายไหลยืด ท้องอืดป่อง อัมพาตและตาย

รู้ได้อย่างไรว่าสุนัขหรือแมวที่กัดไม่เป็นโรคพิษสุนัขบ้า

ต้องมีปัจจัยสนับสนุนอย่างน้อย 5 ข้อคือ

1. สุนัขได้รับการฉีดวัคซีนป้องกันโรคพิษสุนัขบ้าเป็นประจำทุกปี เคยฉีดวัคซีนมาแล้วอย่างน้อย 2 ครั้ง ครั้งหลังสุดไม่เกิน 1 ปี
2. สุนัขได้รับการเลี้ยงดูอย่างดี อยู่ในบริเวณรั้วรอบขอบชิด ทำให้มีโอกาสสัมผัสสัตว์อื่นน้อย
3. สุนัขมีอาการปกติ ยังกินน้ำกินอาหารได้
4. ถูกกัดโดยมีเหตุโน้มนำ เช่น ไปทำให้สุนัขโกรธ/ตกใจ/เจ็บปวด/เข้าเขตพื้นที่ของสุนัข หรือสุนัขนั้นชอบกัดคนเป็นประจำ
5. สามารถกักขังสุนัขไว้ดูอาการได้ (ถ้าภายใน 10 วันสุนัขยังคงมีอาการปกติ ถือว่าไม่บ้า)



กรณีสุนัขกัดแล้วฉันทัก

ไม่สามารถติดตามดูอาการได้

ไม่ปรากฏเจ้าของ ไม่ทราบประวัติที่แน่นอน

ในท้องเสมือน่าจะมีเชื้อโรคพิษสุนัขบ้า



การเกิดโรค

เมื่อเชื้อโรคพิษสุนัขบ้าเข้าสู่ร่างกาย โดยการถูกกัด ข่วนหรืออื่นๆ เชื้อจะยังคงอยู่บริเวณนั้นระยะหนึ่ง โดยเพิ่มจำนวนในกล้ามเนื้อแล้วเข้าทางปลายประสาท เดินทางไปยังประสาทส่วนกลางและเข้าสู่สมองเพิ่มจำนวนมากขึ้น พร้อมทั้งทำลายเซลล์สมองของเรา ทำให้เกิดอาการผิดปกติทางสมองและระบบประสาท



ระยะฟักตัวของโรค

หมายถึง ระยะเวลาตั้งแต่เชื้อเข้าร่างกายจนกระทั่งเกิดอาการ บางรายอาจนานเกิน 1 ปี บางรายอาจเร็วเพียง 4 วัน แต่โดยเฉลี่ย 3 สัปดาห์ถึง 4 เดือน ทั้งนี้ขึ้นอยู่กับ

1. จำนวนเชื้อที่เข้าไป (บาดแผลใหญ่ ลึกหรือมีหลายแผล มีโอกาสที่เชื้อจะเข้าไปได้มาก)
2. ตำแหน่งที่เชื้อเข้าไป (ถ้าอยู่ใกล้สมองมาก เชื้อก็จะเดินทางไปถึงสมองได้เร็วหรืออยู่ในที่มีปลายประสาทมาก เช่น มือหรือเท้า เชื้อก็จะเข้าสู่ระบบประสาทได้ง่าย)
3. อายุคนที่ถูกกัด (เด็กและคนชราจะมีความต้านทานของโรคต่ำกว่าคนหนุ่มสาว)
4. สายพันธุ์ของเชื้อ ถ้าเป็นสายพันธุ์จากสัตว์ป่า จะมีอาการรุนแรงกว่าสายพันธุ์จากสุนัข

อาการที่พบในคน

สำหรับอาการของคนที่ได้รับเชื้อโรคพิษสุนัขบ้า ส่วนใหญ่มีอาการของสมองอักเสบ และไขสันหลังอักเสบ โดยอาการเริ่มแรกของผู้ป่วยจะมีไข้ต่ำๆ เจ็บคอ เบื่ออาหาร อ่อนเพลีย ต่อมามีอาการคัน มักเริ่มจากบริเวณแผลที่ถูกกัด แสบๆ ร้อนๆ แล้วลามไปส่วนอื่น บางคนคันมากเกาจนกลายเป็นแผลอักเสบ มีน้ำเหลือง ต่อมาจะกระสับกระส่าย กลัวแสงกลัวลม ไม่ชอบเสียงดัง เพื่อเจ้า หลุกหลิก กระวนกระวาย หนาวสั่น ตามักเบิกโพลงบ่อยๆ บางครั้งเข้าใจผิดคิดว่า เป็นโรคทางจิต มีอาการกลืนลำบากโดยเฉพาะอย่างยิ่งของเหลว จะเกิดอาการปวดเกร็งทำให้ไม่ยอมดื่มน้ำ มีอาการกลัวน้ำ จึงมีชื่อเรียกอีกชื่อหนึ่งว่า โรคกลัวน้ำ ไม่อยากกลืนแม้กระทั่งน้ำลาย จึงทำให้น้ำลายไหล บางคนอาจปวดท้องน้อยและขา คนไข้เพศชายบางรายมีน้ำอสุจิไหลออกมาโดยไม่รู้ตัว กล้ามเนื้อกระตุก แน่นหน้าอก หายใจไม่ออกหรืออาจเกร็ง อัมพาต หมดสติและตายในที่สุด



ป้องกัน 3 ขั้นตอน

การป้องกันไม่ให้มีผู้เสียชีวิตด้วยโรคพิษสุนัขบ้ามี 3 ขั้นตอน

ขั้นที่ 1 ป้องกันและควบคุมไม่ให้สัตว์เป็นโรคพิษสุนัขบ้า เป็นการป้องกันที่ดีที่สุด ประเทศไทยถ้าควบคุมโรคในสุนัขได้สำเร็จ คนและสัตว์อื่นๆ จะปลอดภัยจากโรคร้ายนี้

ขั้นที่ 2 ลดความเสี่ยงจากการถูกสุนัขกัด ขณะนี้ยังมีสุนัขที่เป็นโรคพิษสุนัขบ้าอยู่ทั่วไป การหลีกเลี่ยงไม่ให้ถูกสุนัขกัดจะลดอัตราเสี่ยงต่อการได้รับเชื้อ

ขั้นที่ 3 การป้องกันอย่างถูกต้องหลังถูกสุนัขกัด

ต้องรู้วิธีป้องกันตนเองให้รอดพ้นจากการเป็นโรคพิษสุนัขบ้าเมื่อถูกกัด





ขั้นที่ 1 ป้องกันควบคุมไม่ให้สัตว์เป็นโรคพิษสุนัขบ้า

โรคพิษสุนัขบ้าเป็นโรคที่ร้ายแรงยังไม่มียารักษาให้หายได้ และมีระบาดอยู่ทั่วไป ทางที่ดีที่สุดคือ เราควรป้องกันและควบคุมโรคในสัตว์ก่อนมาถึงคน ดังนี้

- 1.1 เลี้ยงสุนัขหรือแมว ต้องพาไปฉีดวัคซีนป้องกันโรคพิษสุนัขบ้าเมื่ออายุ 2 - 4 เดือน แล้วฉีดกระตุ้นอีกครั้งตามกำหนดนัดและฉีดซ้ำทุกปี เลี้ยงไว้ในบริเวณเพื่อลดการสัมผัสกับสัตว์อื่นนอกบ้าน
- 1.2 ไม่นำสัตว์ป่ามาเลี้ยง ถ้าเก็บลูกสุนัขมาเลี้ยงก็ต้องรีบนำไปฉีดวัคซีนและปรึกษาสัตวแพทย์ก่อน เพราะอาจมีเชื้อพิษสุนัขบ้าติดมา
- 1.3 ต้องช่วยกันลดจำนวนสุนัขที่ไม่มีเจ้าของ หรือสุนัขไม่มีผู้รับผิดชอบ โดยหาทางคุมกำเนิดสุนัขเหล่านั้น และต่อต้านผู้ที่นำสุนัขไปปล่อย
- 1.4 พบเห็นสัตว์สงสัยเป็นบ้า ต้องแจ้งเจ้าหน้าที่ปศุสัตว์หรือเจ้าหน้าที่สถานบริการสาธารณสุขทันที หรือช่วยกันจับทำลาย (ระวังอย่าให้ถูกกัด) และนำหัวส่งตรวจชันสูตร

ขั้นที่ 2 ลดความเสี่ยงจากการถูกสุนัขกัด แบ่งเป็น

2.1 ดูแลสุนัขอย่างถูกต้องไม่ให้ไปกัดคน

ต้องเลี้ยงให้มันนิสัยดี มีคุณภาพชีวิตที่ดี เลี้ยงแล้วมีความสุข ปลอดภัย ทั้งคนและสุนัข ทั้งนี้เจ้าของสุนัขจะต้องมีจิตสำนึกในการเลี้ยงสุนัขเลี้ยงด้วยความรัก สอนให้สุนัขเชื่อฟังคำสั่งง่ายๆ เอาใจใส่ รู้จักคุมกำเนิด ไม่ให้มีสุนัขมากเกินไปเกินความต้องการ พร้อมทั้งต้องเคารพสิทธิของผู้อื่น ระมัดระวังไม่ให้สุนัขไปก่อความเดือดร้อนรำคาญ หรือก่ออันตรายแก่ผู้อื่น ข้อสำคัญควรปฏิบัติตามหน้าที่ของเจ้าของหรือผู้เลี้ยงสุนัขพึงรับผิดชอบ (ตามกฎหมายการรายน 10 ข้อ สำหรับผู้เลี้ยงสุนัขหน้า 22) สำหรับสุนัขที่ไม่มีเจ้าของนั้น องค์กรปกครองส่วนท้องถิ่น ทั้งเทศบาลและอบต. ต้องรับผิดชอบ ดูแลให้มีระเบียบ ป้องกันไม่ให้มีสุนัขเหล่านี้เพิ่มขึ้น จัดการไม่ให้สุนัขไปก่อความรำคาญ หรือทำอันตรายแก่ผู้สัญจรไปมา หรือจัดหาสถานที่พักพิงให้





2.2 การหลีกเลี่ยงไม่ให้ถูกสุนัขกัดทำได้ง่าย

โดย อย่าปล่อยให้เด็กเล่นอยู่กับสุนัขตามลำพัง สอนให้เด็กระมัดระวังเมื่อเล่นหรือใกล้สุนัขโดยปฏิบัติ ดังนี้ ตามหลัก 5 ย.

- ย.1 อย่าแหยม ไม่แหยมสุนัขให้โมโห
- ย.2 อย่าเหยียบ ไม่เหยียบ (หาง ตัว ขา) สุนัข
ไม่ทำให้สุนัขเจ็บหรือตกใจ
- ย.3 อย่าแยก ไม่ไปแยกสุนัขที่กำลังกัดกันด้วยมือเปล่า
- ย.4 อย่าหยิบ ไม่หยิบจานข้าว ขณะสุนัขกำลังกินอาหาร
- ย.5 อย่ายุ่ง ไม่ยุ่ง หรือคลุกคลีกับสุนัขนอกบ้าน สุนัขไม่มีเจ้าของ
หรือสุนัขที่ไม่ทราบประวัติแน่นอน และไม่ควรถือสุนัข
เลียมือ หรือใช้มือล้วงคอช่วยเหลือสุนัขที่ทำท่าคล้าย
มีอะไรติดคอ โดยไม่แน่ใจว่าสุนัขกลืนอะไรลงไป

ให้เด็กระลึกเสมอว่า หากถูกสุนัขโดยเฉพาะลูกสุนัข กัด หรือ ข่วน
แม้เพียงรอยถลอก ให้บอกพ่อ แม่ ผู้ปกครอง หรือครูทันที

ปฏิบัติการ 5 ย.

อย่าแหยม อย่าเหยียบ อย่าแยก
อย่าหยิบ อย่ายุ่ง



ขั้นที่ 3 เมื่อถูกกัดทำอะไร : การป้องกันอย่างถูกต้องหลังถูกกัด

ถ้าถูกสุนัขกัด หรือสงสัยว่าสุนัขกัด ข่วน หรือเลียตามบาดแผล ให้รีบปฏิบัติดังนี้

- 3.1 รีบล้างแผลให้เร็วที่สุดด้วยสบู่และน้ำสะอาดหลายๆ ครั้ง ซึ่งเป็นวิธีที่ดีที่สุดในการป้องกันการติดเชื้อ เพราะจะทำให้เชื้อโรคต่างๆ ที่บริเวณนั้นหลุดออกจากแผลไปตามน้ำ ไม่ว่าจะเป็เชื้อโรคพิษสุนัขบ้า หรือเชื้อโรคอื่นๆ แล้วเช็ดแผลให้แห้ง ใส่ยาฆ่าเชื้อ เช่น โพวิโดนไอโอดีน ถ้าไม่มีอาจใช้แอลกอฮอล์ 70% หรือทิงเจอร์ไอโอดีน หรือยาฆ่าเชื้ออื่นๆ แทน
- 3.2 ต้องจดจำลักษณะและสังเกตอาการสัตว์ที่กัด รวมทั้งติดตามสืบหาเจ้าของเพื่อซักถามประวัติการฉีดวัคซีนป้องกันโรคพิษสุนัขบ้า ที่มาของสัตว์และสังเกตอาการสัตว์ที่กัด 10 วัน (สุนัขคอกเดียวกัน พันธุ์เดียวกัน สีเดียวกัน ลักษณะคล้ายคลึงกัน อาจจำผิดตัวได้)
- 3.3 ไปพบแพทย์เพื่อรับการป้องกันรักษาที่ถูกต้อง ถ้ามีความเสี่ยงต่อโรคพิษสุนัขบ้า แพทย์จะฉีดวัคซีนป้องกันโรคพิษสุนัขบ้าให้ ในปัจจุบันไม่ต้องฉีดรอบสะดือทุกวันเหมือนแต่ก่อนแล้ว ฉีดเพียง 4 - 5 เข็ม ฉีดได้ทั้งในเด็กและสตรีมีครรภ์



ถูกกัดรีบล้างแผล
ใส่ยา กักหมา หามหมอ
ฉีดวัคซีนต่อให้ครบชุด

เก็บตัวอย่างชั้นสุตรแบบถูกวิธี

1. ถ้าเป็นสัตว์เล็กอย่างกระรอก กระจ่าง แมว ส่งชั้นสุตรได้ทั้งตัว แต่ถ้าเป็นสัตว์ใหญ่อย่างสุนัข สุนัข วัว ต้องตัดเฉพาะส่วนหัวไปชั้นสุตร
2. ผู้ตัดหัวสัตว์จะต้องไม่มีบาดแผลที่มือ และต้องสวมถุงมือยางหรือถุงพลาสติกที่กันน้ำได้ขณะทำการตัด
3. นำถุงพลาสติกครอบปากสุนัขก่อนลงมือตัด เป็นการป้องกันน้ำลายสัตว์กระเด็น จากนั้นใช้มีดคมๆ ตัดตรงรอยข้อต่อระหว่างหัวกับคอ รวบถุงพลาสติกที่ครอบปากสุนัขไว้ และนำไปใส่ลงในถุงพลาสติกหนาๆ อีกชั้น รัดปากถุงให้แน่น ห่อด้วยกระดาษหนังสือพิมพ์หนาๆ ใส่ถุงพลาสติกหนา รวบปากถุงรัดให้แน่น (ห้ามแช่หัวสัตว์ในฟอร์มาลิน จะทำให้เนื้อสมองแข็ง แยกเชื้อไม่ได้ ผลการตรวจอาจคลาดเคลื่อน)



4. นำถุงนี้ใส่ลงในถังพลาสติก ถังโลหะ หรือกล่องโฟม อย่างไม่อย่างหนึ่งที่มีน้ำแข็งรองอยู่กันถึงประมาณ 1/4 แล้วเทน้ำแข็งกลบอีกครั้ง เพื่อรักษาตัวอย่างไม่ให้เน่า (ห้ามใส่เกลือหรือแช่แข็ง จะทำให้ใช้เวลาในการตรวจนานขึ้นและผลตรวจอาจไม่ดีเท่าที่ควร)
5. นำส่งห้องชั้นสุตรโรคโดยเร็วที่สุดภายใน 24 ชั่วโมง

พบสัตว์ที่สงสัยอาจเป็นโรคพิษสุนัขบ้า
เมื่อตายลง ต้องส่งตรวจทันที



แบบฟอร์มการส่งตัวอย่าง
 ชื่อผู้ส่ง.....
 ที่อยู่.....โทรศัพท์.....
 ชนิดสัตว์.....

6. กรอกข้อมูลในแบบส่งตัวอย่างตรวจให้ครบถ้วนเกี่ยวกับชนิดสัตว์ สี อายุ การฉีควัคซีน การกักคนหรือสัตว์อื่น รวมทั้งชื่อที่อยู่ของผู้ต้องการผลชันสูตรหรือเจ้าของติดไว้ด้วย ป้องกันการสลับตัวอย่างและเจ้าหน้าที่ที่สามารถติดต่อได้รวดเร็ว

ส่วนซากถุงมือยาง หรือถุงพลาสติก ควรเผาหรือฝังให้ลึกอย่างน้อย 50 เซนติเมตร ป้องกันสัตว์อื่นคุ้ยเขี่ย มีดหรืออุปกรณ์อื่น ให้ทำความสะอาดด้วยน้ำยาฆ่าเชื้อ แล้วฝังแดดให้แห้ง หรือต้มในน้ำเดือดนาน 30 นาที



สถานที่ปรึกษาปัญหาโรคพิษสุนัขบ้า

- กรมควบคุมโรค กระทรวงสาธารณสุข
โทร 0 2590 3176-8, 0 2965 9485
- กรมปศุสัตว์ กระทรวงเกษตรและสหกรณ์
โทร 0 2653 4444 ต่อ 4161-2
- สถานเสาวภา สภากาชาดไทย
โทร 0 2252 0161-4 ต่อ 127
- คณะสัตวแพทย์ คณะแพทยศาสตร์ ทุคมมหาวิทยาลัย
- สำนักงานสาธารณสุขจังหวัด และปศุสัตว์จังหวัด
- สำนักงานสาธารณสุขอำเภอ และปศุสัตว์อำเภอ
- โรงพยาบาลและสถานบริการสาธารณสุขทุกแห่ง

กฎกติกา มารยาท 10 ข้อ สำหรับผู้เลี้ยงสุนัข

1. นำสุนัขได้รับการฉีดวัคซีนป้องกันโรคพิษสุนัขบ้าทุกปี (ปีแรก ควรฉีด 2 ครั้ง) ตามพระราชบัญญัติโรคพิษสุนัขบ้า พ.ศ.2535 กำหนดให้นำสุนัขที่เลี้ยงไว้ไปรับการฉีดวัคซีนป้องกันโรคพิษสุนัขบ้าครั้งแรกเมื่อสุนัขมีอายุ 2-4 เดือน ผู้ใดฝ่าฝืนต้องระวางโทษปรับไม่เกิน 200 บาท

2. ไม่ปล่อยสุนัขไปเล่นพาดในที่สาธารณะตามลำพัง ทุกครั้งที่นำสุนัข ออกนอกบ้านต้องใส่สายจูง ถ้าสุนัขควรสวมเครื่องป้องกันสุนัขกัด

3. มีการคุมกำเนิดสุนัข เพื่อป้องกันการมีสุนัขมากเกินไป

4. ฝึกสุนัขให้อยู่ในระเบียบ เชื่องฟังคำสั่งง่ายๆ เพื่อควบคุมให้อยู่รวมกัน กับคนอย่างปลอดภัย

5. ไม่ย่ำยู่สุนัขให้โมโห จะทำให้สุนัขระแวงและมีนิสัยชอบกัด

6. จัดการดูแลสุนัขให้มีคุณภาพชีวิตที่ดี เช่น รักษาความสะอาดให้แก่สุนัขสม่ำเสมอ ดูแลความสะอาดให้ปราศจากเห็บ หมัด ทำความสะอาดที่นอนสุนัข ถ่ายพยาธิและฉีดวัคซีนป้องกันโรคต่างๆ

7. อย่าปล่อยให้สุนัขถ่ายสกปรกบนทางเท้า ถนน สนามหญ้า หรือที่สาธารณะ ถ้าสุนัขถ่ายในบริเวณดังกล่าว เจ้าของควรเก็บและนำไปทิ้งให้เรียบร้อยควรฝึกให้ถ่ายเป็นเวลา และเป็นที เช่น ในกระบะทราย บนหนังสือพิมพ์ ฯลฯ



8. ถ้าสุนัขของท่านถูกสุนัขตัวอื่นกัด ก็ต้องรีบปรึกษาสัตวแพทย์ หรือเจ้าหน้าที่สาธารณสุข พร้อมทั้งขอข้อมูลและหลักฐานการฉีดวัคซีนป้องกันโรคพิษสุนัขบ้าจากเจ้าของสุนัขที่มากัด

9. ไม่ผลักรถให้สังคม โดยนำสุนัขที่ไม่ต้องการไปปล่อยทิ้ง



10. เมื่อสุนัขที่เลี้ยงไปกัดผู้อื่นเจ้าของสุนัขต้องปฏิบัติดังนี้

- ควบคุมและแยกสุนัขออกจากการจู่โจมทันที โดยนำไปกักขังผูกหรือล่ามไว้
- ดูแลบาดแผลผู้ถูกกัด โดยล้างแผลด้วยสบู่และน้ำทันที แล้วจึงพาไปพบแพทย์
- ให้ข้อมูลสำคัญเกี่ยวกับสุนัขที่กัด เช่น ประวัติการฉีดวัคซีนป้องกันโรคพิษสุนัขบ้าและประวัติที่มาของสุนัขให้กับผู้เสียหาย และแพทย์ผู้ดูแลรักษา
- วิเคราะห์พฤติกรรมสุนัข และหาทางป้องกันไม่ให้ไปทำร้ายผู้อื่นอีกต่อไป
- การปล่อยสุนัขออกไปทำอันตรายแก่บุคคล หรือทำความเสียหายต่อทรัพย์สินผู้อื่น มีโทษทางแพ่งและอาญา





รับผิดชอบต่อสังคมง่ายๆ โดย

1. หยุดนำสุนัขไปทิ้ง
2. พบสุนัขกัดคน สงสัยอาจเป็นโรคพิษสุนัขบ้ารีบแจ้งเจ้าหน้าที่
3. ไม่ปล่อยสุนัขพ่นป่านในที่สาธารณะ โดยไม่ควบคุมดูแล

ท่านรู้หรือไม่ว่า...

หน้าที่ของเจ้าของสัตว์ ตามพระราชบัญญัติโรคพิษสุนัขบ้า พ.ศ.2535

1. นำสุนัขไปรับการฉีดวัคซีนครั้งแรกเมื่ออายุ 2-4 เดือน และครั้งต่อไปตามที่กำหนดในใบรับรองการฉีดวัคซีนป้องกันโรคพิษสุนัขบ้า

2. เมื่อสัตว์ได้รับการฉีดวัคซีนแล้ว ให้ติดเครื่องหมายประจำตัวและเก็บใบรับรองการฉีดไว้ หากชำรุดหรือสูญหายให้แจ้งต่อสัตวแพทย์ เพื่อขอรับเครื่องหมายหรือใบรับรองดังกล่าวแทนของเดิม กรณีนี้เจ้าของจะต้องเสียค่าธรรมเนียมตามอัตราที่กำหนดในกฎหมายกระทรวง

3. ดูแลสุนัขของตน ไม่ปล่อยสุนัขออกมาในที่สาธารณะ (เจ้าหน้าที่มีสิทธิ์จับสุนัขที่ไม่มีเครื่องหมายประจำตัวซึ่ง 5 วัน ถ้าไม่มีผู้ไปรับเจ้าหน้าที่มีสิทธิ์ทำลายได้)

4. ให้ความร่วมมือเจ้าหน้าที่ที่จะเข้าไปในโรงเรียน เพื่อ
 - 4.1 สอบถามจำนวนเพศ พันธุ์ อายุสัตว์
 - 4.2 ฉีดวัคซีนแก่สุนัขที่ยังไม่ได้รับการฉีดวัคซีนตามกำหนด กรณีนี้เจ้าของสัตว์ต้องเสียค่าธรรมเนียมเป็น 2 เท่าของปกติ
 - 4.3 สุนัขตายไม่ทราบสาเหตุ นำหัวสุนัขส่งตรวจโรคพิษสุนัขบ้า
 - 4.4 สั่งให้เจ้าของทำลายซากสุนัข
5. แจ้งต่อสัตวแพทย์หรือเจ้าหน้าที่สาธารณสุขภายใน 24 ชั่วโมงเมื่อสุนัขถูกสัตว์อื่นที่สงสัยว่าเป็นโรคพิษสุนัขบ้ากัดและต้อง
 - 5.1 ผูกล่ามหรือกักขังเพื่อเฝ้าสังเกตอาการสุนัขนั้นไว้ ไม่น้อยกว่า 45 วัน หรือ 6 เดือน แล้วแต่กรณี
 - 5.2 ถ้าสุนัขมีอาการของโรคพิษสุนัขบ้า ให้รีบแจ้งต่อพนักงานเจ้าหน้าที่หรือเจ้าพนักงานท้องถิ่นภายใน 24 ชั่วโมง
 - 5.3 ในระหว่างดูอาการ ถ้าสุนัขสูญหายหรือตายให้แจ้งต่อพนักงานเจ้าหน้าที่ หรือเจ้าพนักงานท้องถิ่นภายใน 24 ชั่วโมง
6. ให้ความร่วมมือกับสัตวแพทย์ เมื่อมีการตรวจยานพาหนะโรงเรียนหรือสถานที่ในกรณีที่สัตวแพทย์ได้รับแจ้งหรือสงสัยว่า สุนัขที่เป็นโรคพิษสุนัขบ้าอยู่ในที่ดังกล่าว
 - 6.1 ถ้าสุนัขไม่มีอาการของโรคพิษสุนัขบ้า และได้รับการฉีดวัคซีนแล้ว แต่สัตวแพทย์เห็นว่าควรฉีดอีก เจ้าของไม่ต้องเสียค่าธรรมเนียม
 - 6.2 ถ้าสัตว์ยังไม่ได้ฉีดตามกำหนด เจ้าของต้องเสียค่าธรรมเนียมเป็น 2 เท่าของที่กำหนด
7. ในการโอนกรรมสิทธิ์สุนัขที่ได้รับการฉีดวัคซีนแล้ว เจ้าของต้องมอบเครื่องหมายและใบรับรองการฉีดวัคซีนแก่ผู้รับโอนด้วย
8. ไม่จำหน่าย จำย โอนสุนัขที่อยู่ระหว่างเฝ้าสังเกตอาการโรคพิษสุนัขบ้า

บทลงโทษ

ตามพระราชบัญญัติโรคพิษสุนัขบ้า พ.ศ.2535

1. ผู้ใดฝ่าฝืนไม่นำสัตว์ไปรับการฉีดวัคซีน ต้องระวางโทษปรับไม่เกิน 200 บาท
2. ผู้ใดมีเครื่องหมายแสดงว่าฉีดวัคซีนปลอม ต้องระวางโทษจำคุกไม่เกิน 1 เดือน หรือปรับไม่เกิน 1,000 บาท หรือทั้งจำทั้งปรับ
3. ผู้ใดไม่แจ้งว่าสุนัขที่เลี้ยงไว้ มีอาการโรคพิษสุนัขบ้าหรือสุนัขบ้ากัด หรือไม่ยอมทำลายสุนัขเป็นโรคพิษสุนัขบ้า หรือไม่กักขังสุนัขที่สงสัยเป็นโรค (ตามที่สัตวแพทย์สั่ง) ต้องระวางโทษจำคุกไม่เกิน 3 เดือน หรือปรับไม่เกิน 3,000 บาท หรือทั้งจำทั้งปรับ
4. ผู้ใดขัดขวาง หรือไม่อำนวยความสะดวกในการจับสุนัขไม่มีเจ้าของ ในสาธารณะ หรือต่อกรที่สัตวแพทย์เข้าไปสอบถามข้อมูลสุนัข เข้าไปตรวจสุนัขที่สงสัยเป็นโรค หรือทำลายสุนัขที่เป็นโรคนี้ ต้องระวางโทษจำคุกไม่เกิน 1 เดือน หรือปรับไม่เกิน 1,000 บาท หรือทั้งจำที่ปรับ



กฎหมายอื่นๆ ที่เกี่ยวข้อง

ทางแพ่ง คือ ต้องชดเชยค่าเสียหาย เช่น ค่ารักษาพยาบาล บาดแผล ค่าวัคซีน ค่าซีรัมป้องกันพิษสุนัขบ้า ค่าวัคซีนป้องกันบาดทะยัก เป็นต้น ถ้าผู้ถูกกัดเสียชีวิตด้วยโรคพิษสุนัขบ้า อาจต้องเสียค่าปลงศพรวมไปถึงค่าอุปการะเลี้ยงดูบุตรให้แก่ฝ่ายที่เสียหาย

ทางอาญา โทษขั้นต่ำจำคุกไม่เกิน 1 เดือน หรือปรับไม่เกิน 1,000 บาท หรือทั้งจำทั้งปรับ
ทั้งนี้ พิจารณาตามลักษณะของบาดแผลและอันตรายที่เกิดขึ้น หากบาดแผลฉกรรจ์หรือทำให้ถึงแก่ชีวิตก็จะได้รับโทษสูงขึ้น

นอกจากนี้ ในแต่ละท้องถิ่นก็จะมีกฎหมายประจำท้องถิ่น เช่น เทศบัญญัติ ข้อบังคับ อบต. ข้อบังคับจังหวัด เรื่องการควบคุมการเลี้ยงหรือปล่อยสัตว์ อาศัยความตามมาตรา 29 มาตรา 30 แห่งพระราชบัญญัติการสาธารณสุข พ.ศ. 2535 ควบคุมการเลี้ยงสัตว์และการปล่อยสัตว์ในสาธารณะ ซึ่งจะห้ามมิให้นำสุนัข หรือสัตว์อื่นมาปล่อยเฟ้นพ่านในพื้นที่หนึ่งพื้นที่ใดได้ แล้วแต่ท้องถิ่นจะเห็นสมควรหรือบางพื้นที่อาจจำกัดจำนวนการเลี้ยงสุนัขได้ด้วย

การจัดการสุนัขและแมว ในภาชนะน้ำท่วม

ระยะก่อนน้ำท่วม ผู้เลี้ยงควรปฏิบัติต่อสัตว์ ดังนี้

1. เจ้าของควรเขียนชื่อและเบอร์โทรศัพท์ติดไว้กับสุนัข สำหรับกรณีสุนัขพลัดหลง
2. จัดเตรียมอาหารสัตว์และน้ำสะอาดไว้ให้พร้อมใช้ยามฉุกเฉิน
3. เก็บใบประวัติการฉีดวัคซีนป้องกันโรค การดูแลสุขภาพ และอุปกรณ์ต่างๆ เช่น อาหาร ชาม ที่นอน สายจูง กรง และของใช้ประจำตัวสัตว์ ให้สะดวกในการเคลื่อนย้าย
4. ให้ยาถ่ายพยาธิและกำจัดเห็บ หมัด ไร (ถ้าเป็นไปได้ควรมีการตรวจสอบสุขภาพสัตว์ด้วย)
5. ฉีดยาป้องกันโรคที่อาจติดต่อถึงคนได้ เช่น วัคซีนป้องกันโรคพิษสุนัขบ้า เป็นต้น
6. อพยพย้ายสัตว์ไปยังพื้นที่ปลอดภัย กรณีไม่สามารถเคลื่อนย้ายสัตว์ได้ ยกพื้นที่เลี้ยงสัตว์ให้สูงขึ้น และพ่นทำลายเชื้ออย่างถูกต้อง และหมั่นสังเกตดูอาการของสัตว์ว่ามีอาการป่วยหรือไม่
7. จดเบอร์โทรศัพท์ปศุสัตว์ในพื้นที่ กรณีมีปัญหาเกี่ยวกับสัตว์ หรือพบสัตว์ป่วยให้แยกออกจากสัตว์ตัวอื่น พาไปพบสัตว์แพทย์ หากทำไม่ได้ให้แจ้งปศุสัตว์ในพื้นที่



ระยษน้ำท่วม ประชาชนควรปฏิบัติ

1. เพิ่มความระมัดระวังการถูกสัตว์กัดหรือข่วน หากถูกสัตว์กัด ข่วน ต้องล้างแผลด้วยสบู่และน้ำสะอาดใส่ยาเบทาดีนและรีบไปพบแพทย์ กรณีที่แพทย์ให้วัคซีนต้องไปรับให้ครบและตรงตามกำหนดนัด
2. ทุกครั้งหลังสัมผัสสัตว์ควรล้างมือด้วยสบู่และน้ำ
3. กรงหรือเพิงพักหากมีเห็บหมัด ควรปรึกษาสัตวแพทย์ อุปกรณ์ที่ใช้กับสัตว์เลี้ยง ควรทำความสะอาดเป็นประจำ หรือถ้าซื้อยามากำจัดเอง ต้องปฏิบัติตามคำแนะนำของฉลากอย่างระมัดระวัง
4. ทั้งคนและสัตว์ ควรลดการสัมผัสกับสัตว์ภายนอกบ้าน
5. เศษอาหารและอุจจาระของคนและของสัตว์เลี้ยง ต้องเก็บทิ้งให้เป็นที่อย่าปล่อยให้เป็นแหล่งของแมลงวัน หนู หรือสัตว์อื่นๆ ซึ่งอาจนำเชื้อโรคเข้ามาสู่คนและสัตว์เลี้ยงได้
6. หากมีปัญหาเกี่ยวกับสัตว์ สัตว์ป่วย หรือขาดอาหารสำรอง ให้แจ้งเจ้าหน้าที่ปศุสัตว์พื้นที่มาดำเนินการ หรือ Call Center กรมปศุสัตว์
7. หากเป็นไปได้ควรแยกพื้นที่เลี้ยงสัตว์จากพื้นที่อยู่อาศัย หรือทำที่กันแยกให้เป็นสัดส่วน





ระยะหลังน้ำท่วม

นอกจากปฏิบัติตัวตามข้อ 1-7 ของระยะน้ำท่วมแล้ว ควรปฏิบัติเพิ่มเติม ดังนี้

8. ภายหลังกน้ำท่วมจะมีซากสัตว์ตายปรากฏในที่ต่างๆ ซึ่งจะต้องจัดการเก็บฝังโดยเร็ว

9. หากพบสัตว์ที่มีชีวิตอยู่ซึ่งอดอาหารมาเป็นเวลานาน ควรรีบให้อาหาร และนำกลับคืนให้เจ้าของ





ที่ปรึกษา

นายแพทย์พรเทพ ศิริวนารังสรรค์
นายแพทย์โอภาส การย์กวินพงศ์

อธิบดีกรมควบคุมโรค
รองอธิบดีกรมควบคุมโรค

ผู้จัดทำ

1. สัตวแพทย์หญิงหญิงอภิรมย์ พวงหัตถ์
2. นางรัตนา อีระวัฒน์
3. นางรัชณี อีระวิทย์เลิศ

รองผู้อำนวยการ สำนักโรคติดต่อทั่วไป
นักวิชาการสาธารณสุขชำนาญการพิเศษ
นักวิชาการสาธารณสุขชำนาญการพิเศษ





พื้ชิตโรคพื้ชสุนั้ชบ้้า เส่ียงน้องหมาอย่างถูควีธี
Understand it to defeat it